

Maag Darm Leverziekten (MDL)

Gastro-enteritis

Ontsteking van het maag darm kanaal

Inleiding

U bent opgenomen in verband met een gastro-enteritis, een acute ontsteking van het maag-darmkanaal. Uw behandelend arts heeft u al uitleg gegeven waar dit vandaan kan komen. Hier kunt u alles nog eens rustig nalezen.

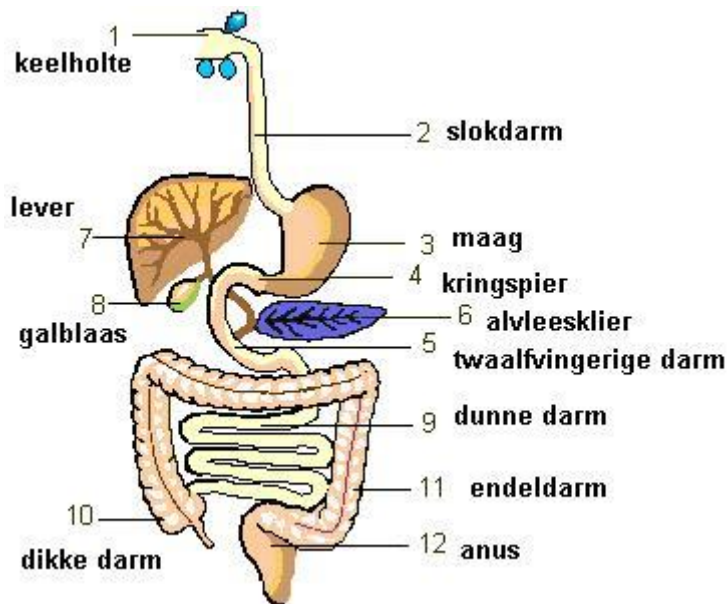
Algemeen

Het spijsverteringsstelsel

De spijsvertering begint al in de mond, als we het voedsel kauwen en met speeksel mengen. Onze hersenen krijgen dan een seintje dat er voedsel in aantocht is. De hersenen geven dit signaal door aan de maag, die meteen begint met het treffen van voorbereidingen op het aankomende voedsel. De productie van maagsap komt op gang.

Als we het voedsel doorslikken, komt het in de slokdarm. Deze bestaat uit spieren die het eten snel naar beneden duwen. Aan het einde van de slokdarm zit een sluitspier. Dit is een soort klep die na het slikken opengaat om het voedsel door te laten en vervolgens weer dichtgaat. Deze klep zorgt voor het eenrichtingsverkeer. Het voedsel blijft daardoor (als de klep goed werkt) in de maag en stroomt niet meer terug in de slokdarm. Zelfs niet als we gaan liggen of vooroverbuigen.

In de maag komt het voedsel eerst in het bovenste gedeelte terecht, waar maagsap wordt toegevoegd. Daarna komt het voedsel in het onderste deel, waar het wordt gekneet en gemalen. Het voedsel wordt zo kleiner gemaakt en vermengd met het maagsap. Op deze manier wordt ons voedsel voorbereid op de vertering, die voor een belangrijk deel in de dunne darm plaatsvindt.



Figuur 1. schematische weergave spijsverteringsstelsel

Bij de uitgang van de maag zit ook een sluitspier, die werkt als een soort klep. Deze klep laat het voedsel beetje bij beetje door naar de twaalfvingerige darm. Het voedsel is dan al fijngemalen tot deeltjes ter grootte van ongeveer 1 millimeter. Ook deze klep zorgt voor eenrichtingsverkeer en een gelijkmatige afvoer van voedsel naar de twaalfvingerige darm.

De darm is een belangrijk onderdeel van het spijsverteringsstelsel. De darm bestaat uit 2 onderdelen, de dunne darm en de dikke darm (inclusief de endeldarm), die allebei een totaal andere rol spelen bij de spijsvertering.

Het voedsel komt via de maag eerst in de dunne darm en daarna in de dikke darm terecht. Op de reis door het spijsverteringskanaal ondergaat het voedsel allerlei bewerkingen, waarna de belangrijke voedingsstoffen vrijkomen en door de dunne darm worden opgenomen. De onverteerbare resten van het voedsel komen in de dikke darm terecht en worden uiteindelijk als ontlasting afgevoerd via de anus.

Hoe ontstaat een gastro-enteritis?

Een bacterie kan een ontsteking geven van het maag-darmkanaal, maar meestal gaat het om een virus. Deze ziekteverwekkers worden met name overgedragen door slechte hygiëne. Bijvoorbeeld wanneer na de toiletgang de handen niet goed worden gewassen, bestaat er kans op besmetting. Vooral bij kinderen is dit soms moeilijk te vermijden. Ook voedsel als rauw vlees, rauwe of te kort gekookte eieren, ongewassen groente of ongere/ongekookte gerechten kunnen ziekteverwekkers bevatten die voedselvergiftiging kunnen veroorzaken. In dat geval kan het gebeuren dat iemand enkele uren tot dagen na het nuttigen van het besmette voedsel last krijgt van diarree, misselijkheid en braken. Doordat meestal meerdere personen deze verschijnselen hebben, is de boosdoener over het algemeen te achterhalen. Salmonella neemt een speciale plaats in binnen de darminfecties. Deze bacterie wordt gevonden in vlees, pluimvee en eieren en veroorzaakt een hevige darminfectie.

Wat zijn de klachten?

Iemand met een gastro-enteritis heeft last van krampende buikpijn en waterige, soms bloederige, diarree. Andere klachten zijn misselijkheid en braken. Een darmontsteking kan verder koorts, spierpijn en hoofdpijn veroorzaken. De klachten houden meestal enkele dagen aan.

Hoe wordt de diagnose gesteld?

De diagnose kan aan de hand van de klachten van de patiënt worden gesteld. Bij een langdurige, hevige infectie kan het nodig zijn om de ontlasting te onderzoeken. De ziekteverwekker kan met behulp van dit onderzoek aangetoond worden, zodat de arts een gerichte behandeling kan geven.

Ernst en beloop

Meestal geneest een gastro-enteritis binnen een paar dagen vanzelf. Door de diarree en het braken verliest de patiënt echter veel vocht, waardoor hij kan uitdrogen. Vooral jonge kinderen en ouderen lopen dit risico. Uitdrogingsverschijnselen zijn: dorst, droge mond en slijmvliezen, verminderde zweetproductie (een droge oksel), verminderde urineproductie (minder/niet meer plassen) en sufheid. Bij dergelijke verschijnselen en wanneer er bijvoorbeeld ook bloed bij de ontlasting wordt gevonden moet een arts worden geraadpleegd.

Welke behandeling is er mogelijk?

Een gastro-enteritis geneest over het algemeen vanzelf en medicijnen zijn meestal niet nodig. Het is beter om medicijnen die de stoelgang remmen, bijvoorbeeld loperamide, niet te gebruiken bij hevige infecties. Deze middelen stoppen weliswaar de diarree, maar ook de ziekteverwekkers kunnen hierdoor het lichaam niet verlaten. Hierdoor wordt de infectie alleen maar heviger en houdt langer aan.

Het is belangrijk dat iemand met een maag-darminfectie voldoende vocht binnen krijgt. In eerste instantie zijn water, thee, rijstwater en frisdranken goed. Indien de infectie langer duurt en hevig is, is het beter om ORS (Oral Rehydration Solution) te gebruiken.

In de tropen komen ziekteverwekkers van diarree voor die ernstigere darminfecties veroorzaken dan de verwekkers in ons land, bijvoorbeeld tyfus, dysenterie.

Preventieve maatregelen

Voorkomen is nog altijd het beste. Eet dus geen rauw vlees, rauwe kip of rauwe eieren. Was groenten en fruit zorgvuldig en gebruik nooit hetzelfde keukengerei voor zowel het vlees als de groenten. Eet geen beschimmelde of bedorven etenswaren en was de handen goed na de toiletgang.

Vragen

Heeft u na het lezen van deze informatie nog vragen, stel deze dan gerust aan de verpleegkundige of uw (zaal)arts.

Afdeling Maag Darm Leverziekten

Locatie Venlo

routenummer 90 (laag 3)

☎ (077) 320 58 45

VieCuri Medisch Centrum

Locatie Venlo

Tegelseweg 210
5912 BL Venlo
☎ (077) 320 55 55

Locatie Venray

Merseloseweg 130
5801 CE Venray
☎ (0478) 52 22 22

Meer informatie www.viecuri.nl

Bekijk uw medische gegevens op www.mijnviecuri.nl