

STRATEGIE 2026 - 2030

# VieCuri

samen voor  
gezondheid





STRATEGIE 2026 - 2030

# VieCuri

samen voor  
gezondheid



# Inhoudsopgave

## 1. Inleiding door de Bestuursraad

## 2. Wij zijn VieCuri

- 2.1 We zijn een topklinisch opleidingsziekenhuis
- 2.2 We zijn er voor onze patiënten en inwoners
- 2.3 We zijn er voor onze huidige en toekomstige collega's
- 2.4 We werken samen met onze partners in de regio

## 3. Ons zorglandschap verandert

- 3.1 De Nederlandse zorgtransformatie versterkt onze strategie
- 3.2 Transformatie blijft extra relevant voor zorgpersoneel in onze regio
- 3.3 Digitalisering en samenwerkingen als katalysator van onze strategische koers
- 3.4 Preventie is niet langer optioneel
- 3.5 We blijven inzetten op gezondheid waarmee we ook in 2030 ons brede zorgpalet aanbieden

4. VieCuri strategie 2026 – 2030: VieCuri, samen voor gezondheid

- 4.1 Missie
- 4.2 Visie
- 4.3 Strategie: VieCuri, samen voor gezondheid
- 4.4 Onze drie strategische kernthema's
- 4.5 Ons gezond fundament
- 4.6 Niet alleen, maar samen
- 4.7 Kernwaarden

5. Van strategie naar praktijk



## HOOFDSTUK 1

# Inleiding door de Bestuursraad

*Vlnr. Roosmarie de Bie (lid CMS-bestuur), IJsbrand Schouten (voorzitter RvB), Sander Bouwman (lid CMS-bestuur), Maarten Borgemeester (vice voorzitter CMS-bestuur), Michiel Janssen (voorzitter CMS-bestuur), Geert Tjeerdsma (lid CMS-bestuur) en Nastasja Cornelissen – Kolorz (lid RvB).*

In 2022 presenteerden we onze strategie 'VieCuri, samen voor gezondheid'. We besloten gezondheid actief te integreren in het ziekenhuis, naast de behandeling van ziekte.

Deze keuze blijkt juist. Landelijke ontwikkelingen bevestigen onze koers: het Integraal Zorg Akkoord (IZA) in 2023 stimuleerde passende zorg met focus op gezondheid, preventie en welzijn. In 2025 werd dit versneld via het Aanvullend Zorg- en Welzijnsakkoord (AZWA).

In een wereld vol beweging is het belangrijk om regelmatig te kijken of we nog de juiste koers varen. Na het kritisch tegen het licht houden van onze strategie vervolgen we als topklinisch opleidingsziekenhuis de ingeslagen weg en zetten we onverminderd in op gezondheid, innovatie, digitalisering en zorgtransformatie. Dat doen we samen. Met al onze collega's en onze partners in de regio.

De afgelopen jaren hebben we mooie resultaten geboekt. In dit document lichten we enkele voorbeelden uit die laten zien wat we hebben bereikt. Nieuw onderdeel van onze strategie is het bijbehorende medisch beleidsplan 'Samen voor een gezond zorgpalet'. Hierin geven we richting aan de medische inhoud van onze strategie: we beschrijven voor elk domein van ons zorgpalet wat we de komende jaren (anders) gaan doen, met wie we samenwerken en hoe we de transformatie van de zorg vormgeven.

Wij willen alle collega's en betrokkenen hartelijk danken voor de bijdrage en totstandkoming van de herijking en verdieping van onze strategie.

We zijn trots op wat we samen hebben bereikt en zijn klaar voor het vervolg. **VieCuri, samen voor gezondheid!**

De Bestuursraad  
VieCuri Medisch Centrum

VENLO/VENRAY, MEI 2026



Maandag 24 maart

VORBEREIDENDE DIENST		STAGIAIRE / AFWERKEN	
Britt	407+409	176413	
Evelien	408+410	176412	
Roxianne	411+412		

11:22:00u | 14:35u - 23:00u | 22:45u - 07:15u

## HOOFDSTUK 2

# Wij zijn VieCuri

Wij zijn VieCuri. We zijn een topklinisch opleidingsziekenhuis en in die hoedanigheid zijn wij er voor onze patiënten, voor onze collega's en de inwoners van onze regio.

We zijn een **topklinisch opleidingsziekenhuis**

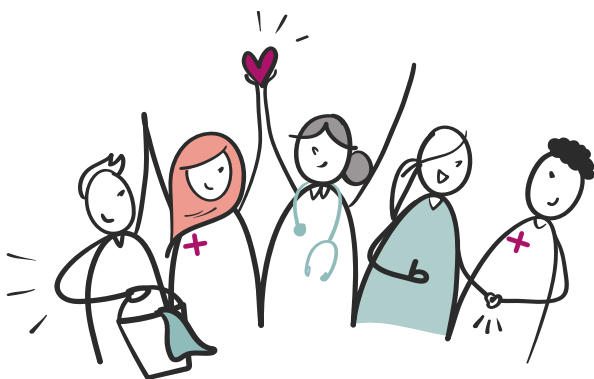


We zijn er voor **onze patiënten en inwoners**

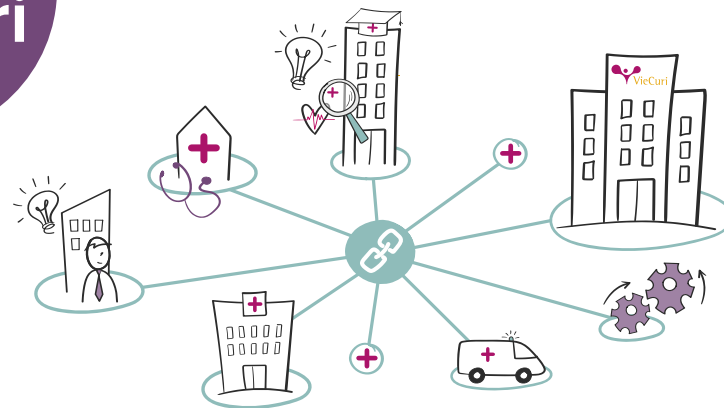


Wij zijn  
**VieCuri**

We zijn er voor **onze huidige en toekomstige collega's**



We werken samen met **onze partners in de regio**



## 2.1 We zijn een topklinisch opleidingsziekenhuis

Dagelijks zetten we ons met ruim 3.000 collega's in voor de best mogelijke patiëntenzorg, maar ook voor wetenschap, opleiden en innovatie. Als topklinisch opleidingsziekenhuis zijn we onderdeel van de Samenwerkende Topklinische Ziekenhuizen (STZ). Iedereen in de regio kan bij ons terecht voor een breed aanbod aan medisch-specialistische zorg. Daarnaast heeft VieCuri een gericht palet aan hoogcomplexe en topklinische zorg waarvoor patiënten van ver buiten onze regio naar VieCuri komen. We dragen bij aan toonaangevend wetenschappelijk onderzoek en leiden toekomstige artsen, verpleegkundigen en andere professionals op. Als topklinisch opleidingsziekenhuis werken we volop aan de transformatie naar passende zorg, en met succes. We zijn ervan overtuigd dat onze innovatiekracht en de samenwerking met onze regiopartners nodig zijn om de zorg te transformeren, zodat deze ook in de toekomst van hoge kwaliteit, betaalbaar en toegankelijk blijft.

## 2.2 We zijn er voor onze patiënten en inwoners

Jaarlijks leveren we de best mogelijke zorg aan onze ruim 100.000 patiënten. Alle 280.000 inwoners van de regio Noord-Limburg kunnen met hun medisch-specialistische zorgvraag bij ons terecht.

We zijn er voor onze patiënten en inwoners. Met onze locaties in Venlo, Venray en Panningen bieden we zorg dichtbij huis. Onze patiënten ontvangen passende medische zorg, inclusief ondersteuning bij het nemen van eigen regie over het behandeltraject én om gezonder te leven, vanuit de principes 'zelf tenzij', 'digitaal tenzij' en 'thuis tenzij'. Dit doen we samen met patiënten en onze partners in het zorgnetwerk, op een manier die bij onze patiënten past.

## 2.3 We zijn er voor onze huidige en toekomstige collega's

Wij geloven dat de beste zorg voor onze patiënten begint bij de zorg voor elkaar. Onze collega's zijn trots op de impact die ze maken met hun werk en veel collega's zijn sterk gehecht aan de regio. We vinden het belangrijk dat onze collega's met plezier naar hun werk gaan. Dit bereiken we onder andere door een verbindende cultuur en een gezonde, inspirerende werkomgeving, waarin onze collega's regie hebben over hun welzijn en werkplezier. Het opleiden en aantrekken van nieuwe collega's is een absolute randvoorwaarde om goede zorg te blijven leveren en een inspirerende werkgever te zijn.

## 2.4 We werken samen met onze partners in de regio

We nemen de verantwoordelijkheid die past bij de cruciale rol die we hebben als het enige topklinische ziekenhuis van Noord-Limburg. Dit betekent dat we de toegang tot een breed palet aan medisch-specialistische zorg garanderen en waarborgen dat er 24/7 acute medisch-specialistische zorg beschikbaar is voor alle inwoners van Noord-Limburg.

We kunnen het niet alleen. Daarom werken we samen met onze partners in alles wat we doen: zorg, wetenschap, opleiden en innovatie. Samen met onze partners nemen we verantwoordelijkheid voor de gezondheidsuitdagingen in de regio en werken we aan de bestaande regio-opgaven in het programma Regionaal anders focussen (Raf)<sup>1</sup>. Samen met andere ziekenhuizen en kennispartners innoveren en transformeren we de zorg om deze ook in de toekomst van hoge kwaliteit, betaalbaar en toegankelijk te houden.

<sup>1</sup>Raf: Regionaal anders focussen voor een gezond Noord- en Midden- Limburg, <https://www.tijdvoorraf.nl>

### HOOFDSTUK 3

# Ons zorglandschap verandert

Ons zorglandschap verandert. We zien hoe zorginnovaties, digitalisering, regionale samenwerkingen en inzet op zorgtransformatie ervoor zorgen dat onze zorg er in 2030 anders uit ziet dan nu. We realiseren ons ook dat deze ontwikkelingen hard nodig zijn: we verwachten dat het aantal beschikbare zorgmedewerkers in ons ziekenhuis niet gaat groeien de komende jaren. In dit hoofdstuk beschrijven we de belangrijkste ontwikkelingen die van invloed zijn op onze ingeslagen weg voor de komende vijf jaar.

### 3.1 De Nederlandse zorgtransformatie versterkt onze strategie

De afgelopen jaren is de transformatie van de ziekenhuiszorg in een stroomversnelling geraakt door het implementeren van transformatieplannen, ondersteund door technologische innovaties. Inmiddels is de beweging vanuit het Integraal Zorgakkoord (IZA) in gang gezet met het implementeren van ruim 270 transformatieplannen<sup>1</sup>, waarvoor 2,8 miljard euro aan transformatiegelden beschikbaar is gesteld<sup>2</sup>.

Dit wordt verder bekrachtigd door het Aanvullend Zorg- en Welzijnsakkoord (AZWA), dat de noodzakelijke verbinding tussen medische zorg en het sociaal domein verstevigt. Aan het Regioprogramma Raf is 70 miljoen euro toegekend om samen te werken aan 5 pijlers: gezond vooruit, regionale digitale coördinatie van zorg en welzijn, langer en beter thuis, toekomstbestendige arbeidsmarkt en duurzaam regionaal gezondheidsinformatiestelsel<sup>3</sup>. Waar voorheen de focus lag op groei, dwingen de huidige krapte op de arbeidsmarkt en de stijgende zorgvraag tot een fundamenteel andere aanpak en betere preventie. Innovatie en samenwerking zijn niet langer optioneel, maar noodzakelijk om de zorg toegankelijk te houden.

Het effect van zorgtransformatie en -innovatie zien we ook terug in ons zorgaanbod. Zo daalt het aantal verpleegdagen per inwoner, door een combinatie van kortere ligduur en een lagere kans om

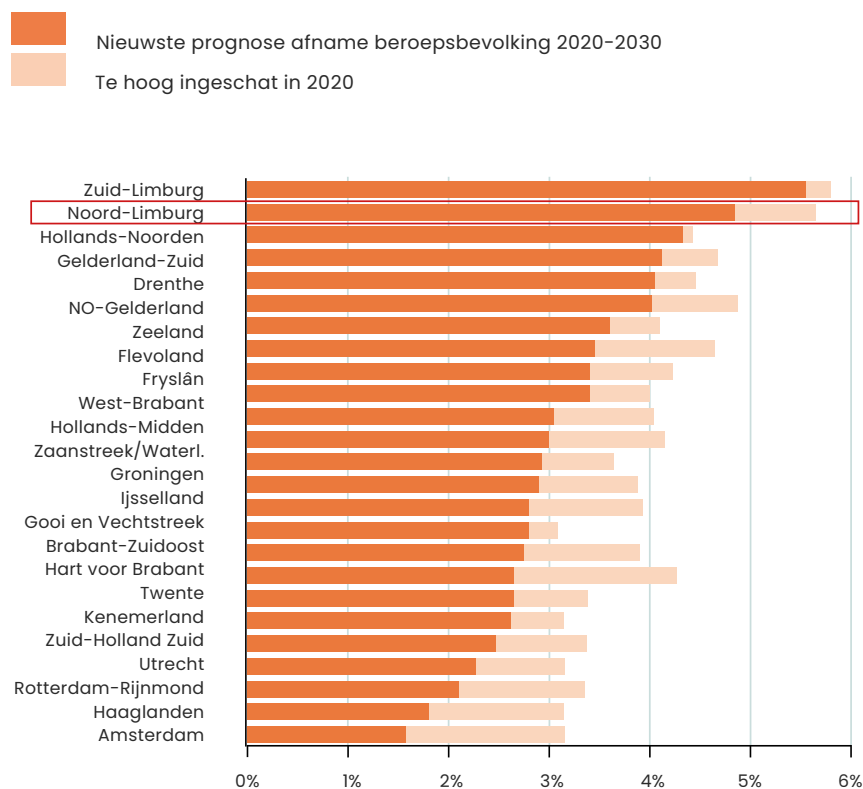
opgenomen te worden. Fysieke polibezoeken worden steeds vaker vervangen door consulten op afstand. Tegelijkertijd stijgt de vraag naar beeldvorming en diagnostiek. Bij voorzetting van deze trends zal onze zorg er in 2030 anders uitzien, maar kan het totale zorgvolume in het ziekenhuis gelijk blijven.

De huidige landelijke ontwikkelingen sluiten naadloos aan bij de koers die VieCuri reeds heeft ingezet met haar strategie. De ambities uit het Integraal Zorgakkoord (IZA) vormen geen koerswijziging, maar bevestigen de transformaties die wij al hebben gestart. Dit geeft ons de wind in de rug om onze eigen ambitieuze doelen met nog meer daadkracht en snelheid te realiseren.

### 3.2 Transformatie blijft extra relevant voor zorgpersoneel in onze regio

De personele uitdaging is voor VieCuri extra groot. De regio Noord-Limburg heeft te maken met de één-na-grootste afname in de beroepsbevolking richting 2030 (zie Figuur 1). De schaarste op de arbeidsmarkt dwingt ons om de zorg op een andere manier te organiseren. Met een verwacht tekort van 3.100 zorgprofessionals in 2034 in Noord- en Midden-Limburg staat de effectieve inzet van personeel voor ons centraal.

**Noord-Limburg: één-na-grootste afname beroepsbevolking**  
 [% punt afname aandeel beroepsbevolking]



Figuur 1 - Prognose afname beroepsbevolking 2020-2030

**3.3 Digitalisering en samenwerkingen als katalysator van onze strategische koers**

Digitalisering vormt de technologische motor achter de zorgtransformatie. Een steeds groter deel van de IT-budgetten van ziekenhuizen wordt geïnvesteerd in AI en zorg op afstand<sup>5</sup>. AI helpt bij het sneller stellen van diagnoses en het verlagen van administratieve lasten, terwijl telemonitoring patiënten in staat stelt hun eigen gezondheid thuis te bewaken<sup>6</sup>. Inmiddels zet ruim 80 procent van de ziekenhuizen in op telemonitoring voor chronische patiënten en vindt 30 procent van de policonsulten op afstand plaats<sup>7</sup>. Daarnaast ligt de focus op gegevensuitwisseling: het streven is dat data van een patiënt vanuit verschillende applicaties voor de gehele zorgketen beschikbaar zijn. In onze strategie zien we digitalisering en het gebruik van AI niet als doel op zich, maar als cruciaal middel om onze zorg te verbeteren en de werkdruk behapbaar te houden.

Samenwerkingen vormen de sociale motor achter de huidige transformatie. Via concentratie en spreiding wordt expertise gebundeld voor complexe ingrepen, een beweging die wij samen met Laurentius Ziekenhuis Roermond (LZR) al hebben ingezet voor de complexe oncologische en vaatchirurgische zorg. Samenwerking in de regio verbreedt zich echter naar de volledige keten. Ziekenhuizen, huisartsen en VVT-instellingen vormen steeds vaker één regionaal netwerk om de zorglast gezamenlijk te dragen. Binnen de ROAZ-regio's maken partners bindende afspraken om de capaciteit van zorgprofessionals in de acute zorg optimaal te

benutten en overbelasting te voorkomen. Een concreet resultaat in onze regio zijn de Regionale Transmurale Werkafspraken, die in nauwe afstemming binnen Medisch Coördinerend Centrum (MCC) Noord-Limburg tot stand zijn gekomen<sup>8</sup>. Deze verschuiving van organisatiebelang naar gezamenlijke regionale verantwoordelijkheid is essentieel om de zorg toegankelijk te houden. In deze herijkte strategie hebben we onze inzet op samenwerkingen dan ook nog nadrukkelijker uitgewerkt.

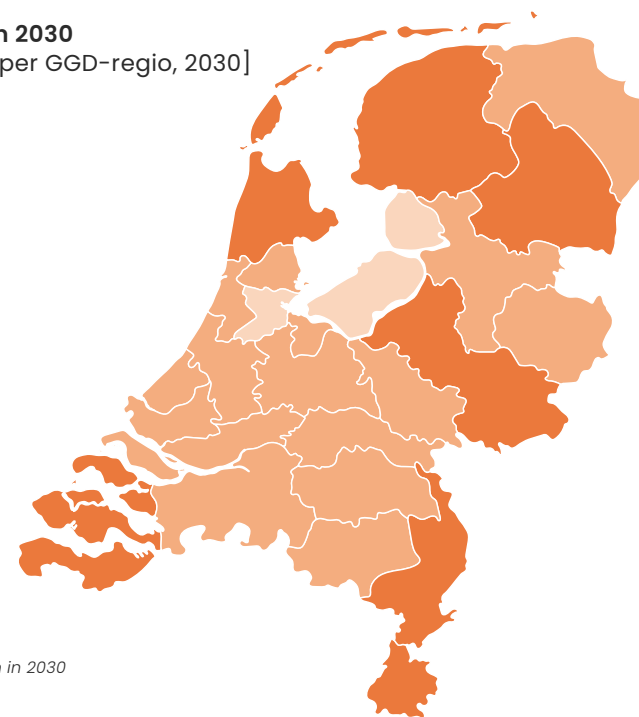
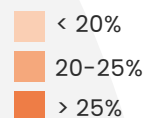
### 3.4 Preventie is niet langer optioneel

Tot slot is preventie een structurele pijler geworden binnen de medisch-specialistische zorg, mede door het Nationaal Preventieakkoord. De focus is verschoven van alleen genezen naar het actief bevorderen van een gezonde leefstijl. Leefstijlinterventies, zoals begeleiding bij stoppen met roken of advies over voeding, worden nu vaker als integraal onderdeel van het medische behandeltraject aangeboden om herhaling of verergering van ziektes te voorkomen. STZ-ziekenhuizen bieden hiervoor verschillende erkende initiatieven aan, zoals gezondere voeding, een positieve gezondheidsplek (*Blue Zone*) in het ziekenhuis, stoppen met roken-poli's, informatiepunten maatschappelijk welzijn en leefstijlgesprekken<sup>9</sup>. De ambitie is helder: door in te zetten op preventie moet de vermijdbare ziektelast door gedrag – die door het RIVM op circa 14 procent wordt geschat<sup>10</sup> – structureel worden aangepakt, zodat de instroom in de ziekenhuizen wordt beperkt.

De realisatie blijft echter achter: de RIVM-review uit 2024 concludeert dat de huidige daling van roken, overgewicht en alcoholgebruik onvoldoende is om de doelen voor 2040 te halen en aanvullende maatregelen nodig zijn<sup>11</sup>.

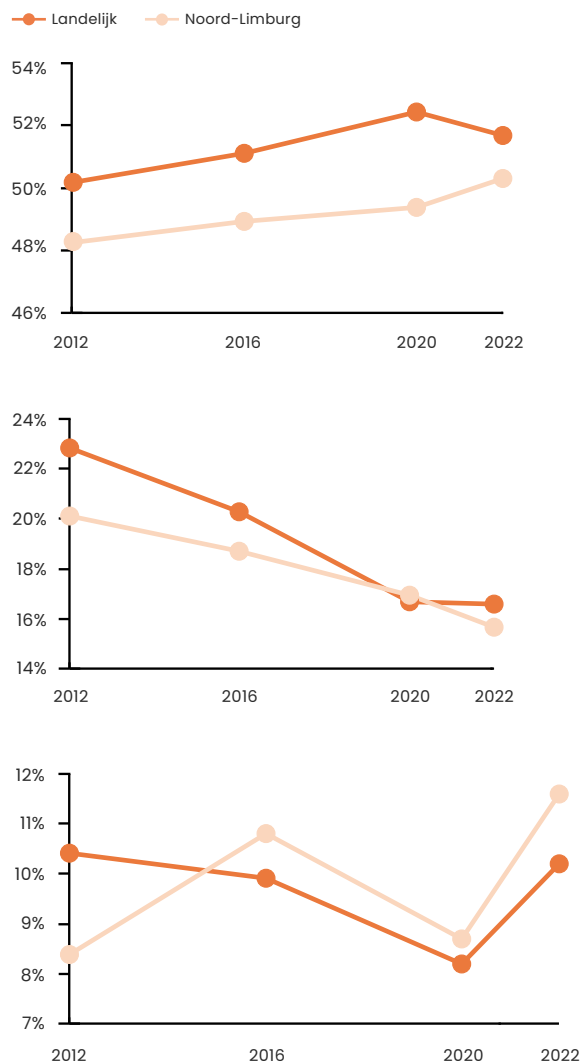
VieCuri signaleerde het belang van preventie al bij het opstellen van de strategie 2023-2027. De uitdagingen zijn dan ook extra groot in onze regio: we hebben te maken met een snelle vergrijzing, meer multimorbiditeit en een relatief lage sociaaleconomische status (en daaraan gerelateerde gezondheidsproblemen).

**Aantal ouderen in 2030**  
[% inwoners 65+, per GGD-regio, 2030]



Figuur 2 - Aantal ouderen in 2030

### Overgewicht, rokers en zware drinkers in Noord-Limburg



**Overgewicht**  
In Noord-Limburg is het percentage volwassenen met overgewicht gedaald van 52,4% naar 51,7%. Wel nog steeds boven het landelijk gemiddelde

**Rokers**  
In Noord-Limburg is het percentage rokers gedaald van 16,9% naar 15,7%. In dezelfde periode ging het landelijk van gemiddelde 16,7% naar 16,6%

**Zware drinkers**  
Het percentage zware drinkers in Noord-Limburg is gestegen van 8,7% naar 11,6%. Deze forse stijging is groter dan de stijging die landelijk wordt waargenomen

De snelle vergrijzing in Noord-Limburg is nog steeds actueel: in de komende 10 jaar zal het aandeel 65-plussers stijgen tot 30 procent van de bevolking<sup>4</sup> (zie Figuur 2). Volgens de Volksgezondheid Toekomst Verkenning hebben ouderen “vaker dan jongeren meerdere aandoening tegelijk”. Dit zien we dagelijks in ons ziekenhuis, waar patiënten gemiddeld meer verschillende diagnoses hebben dan in andere STZ-huizen<sup>12</sup>.

Niet alleen ouderdom leidt tot een hogere zorgvraag, ook de ongezondere leefstijl in onze regio leidt tot gezondheidsproblemen. We scoren slechter op leefstijlindicatoren zoals roken, drinken en overgewicht (zie Figuur 3). Sinds het opstellen van onze strategie is het aandeel mensen met overgewicht en rokers (excl. vaper) wel gedaald. Met onze inzet op gezondheid binnen en buiten het ziekenhuis – onder andere via samenwerkingen – dragen we bij aan het voortzetten van deze trend.

Figuur 3 - Leefstijltrends in de regio en in Nederland

### 3.5 We blijven inzetten op gezondheid waarmee we ook in 2030 ons brede zorgpalet aanbieden

Het is een uitdaging om in een regio met een hoge zorgvraag, en een naar verwachting gelijkblijvend personeelsaanbod, ons brede zorgpalet te behouden. Innovatie en zorgtransformatie kunnen hierbij uitkomst bieden. Rekening houdende met zowel demografie als trends in zorg per inwoner, zal ons zorgpalet vooral veranderen, maar niet toenemen in volume. Bovendien blazen de landelijke zorgtransformatie, technologische (AI-)ontwikkelingen en onze samenwerkingen ons wind in de zeilen om de ambitieuze doelen uit onze strategie te behalen. We blijven daarom onverminderd inzetten op de gezondheid van onze collega's, patiënten en inwoners en scherpen onze ambities verder aan.





# VieCuri strategie 2026 – 2030:



## 4.1 Missie

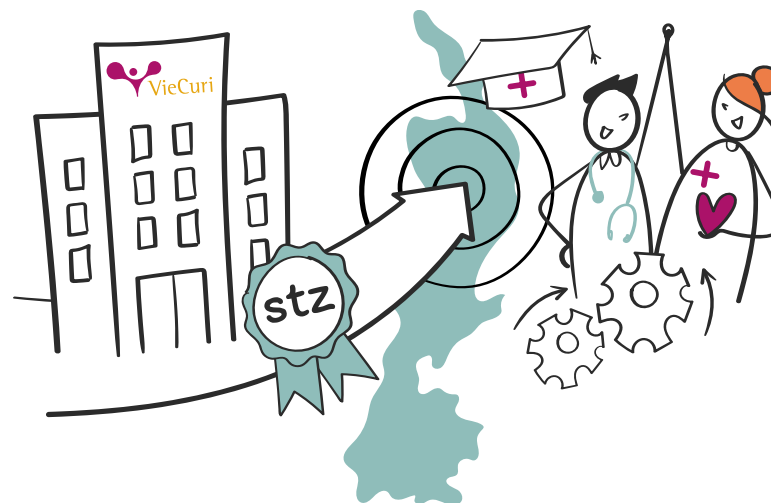
Onze missie is: **Met verstand van zaken en gevoel voor mensen dragen wij samen zorg voor de gezondheid van alle inwoners in Noord-Limburg.**

## 4.2 Visie

VieCuri gaat als topklinisch opleidingsziekenhuis voorop in de transformatie richting passende zorg voor al onze patiënten.

Als toonaangevend kenniscentrum bieden we moderne, bewezen goede zorg. Door nieuwsgierigheid en verwondering worden we steeds wijzer. Door middel van wetenschap, opleiden en innovatie verbreden wij onze medische horizon en integreren we gezondheid in het ziekenhuis. Het opdoen van nieuwe kennis is essentieel en stelt ons in staat om datagedreven, effectieve interventies te doen. Deze effectiviteit is cruciaal om zorg toegankelijk en betaalbaar te houden.

Onze regionale uitstraling wordt versterkt door lokale aanwezigheid en zichtbaarheid. We koppelen zorg aan kwaliteit van leven



en kijken zowel binnen als buiten het ziekenhuis naar de best passende zorg. Hiervoor werken we samen met regionale ketenpartners. Met aandacht, begrip en respect voor de mens achter de patiënt beslissen we samen wat voor iedere individuele patiënt passende zorg is.

Dit doen we vanuit een gezond huis waar bevlogen en energieke medewerkers iedere dag de beste zorg leveren. We verleiden de buitenwereld om bij ons te willen horen, omdat we boeiend en inspirerend zijn. We zijn ervan overtuigd dat we vanuit verbinding elkaar versterken.

### 4.3 Strategie: VieCuri, samen voor gezondheid

Sinds 2023 is de strategie van VieCuri 'VieCuri, samen voor gezondheid'. Naast de behandeling van ziekte staat gezondheid centraal bij VieCuri. Een gezonde leefstijl zorgt ervoor dat mensen langer fit blijven en minder zorg nodig hebben. Ook de komende jaren blijven we ons hiervoor inzetten. Zo zijn al onze patiënten welkom om in gesprek te gaan over leefstijl en bieden we gericht prehabilitatie (het gezonder en sterker maken van een patiënt voorafgaand aan een operatie) aan voor patiënten die een grote ingreep ondergaan. Dit doen we uiteraard samen met en op een manier die past bij onze patiënten. Een geïntegreerde benadering van passende medische zorg en gezondheidsbevordering is daarbij de standaard.

Met deze strategie zetten we niet alleen de gezondheid en het welzijn van onze patiënten en inwoners centraal, maar ook die van onze collega's. Wij geloven dat de beste zorg voor onze patiënten begint bij de zorg voor elkaar. Door aandacht voor vitaliteit en het bieden van ontwikkelmogelijkheden dragen we bij aan het werkplezier van collega's.

Als toonaangevend kenniscentrum bieden we zorg, wetenschap, opleiding en innovatie gericht op het gezond(er) maken en houden van onze patiënten en inwoners. Dit kunnen we niet alleen. Samen met andere ziekenhuizen en kennispartners innoveren en transformeren we de zorg om deze ook in de toekomst van hoge kwaliteit, betaalbaar en toegankelijk te houden. Ook werken we actief samen met onze partners aan de uitdagingen in de regio. Samen maken we Noord-Limburg gezonder.

Onze strategie kent drie strategische kernthema's, die steunen op ons fundament en op de relaties die we hebben met samenwerkingspartners (zie Figuur 4). Samen vormen onze strategische kernthema's, ons fundament en onze relaties met samenwerkingspartners een 'magisch vierkant': als een van de negen elementen ontbreekt, is het geheel uit balans. Onze strategische kernthema's kunnen niet succesvol zijn zonder gezond fundament en zonder relaties met samenwerkingspartners.

## Strategische kernthema's

De komende vijf jaar focust VieCuri zich op drie strategische kernthema's.

## Fundament

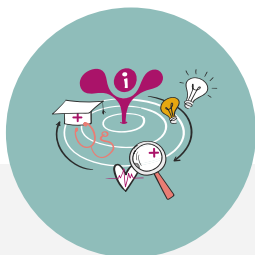
Onze strategie kan alleen succesvol zijn als het voortbouwt op een gezond fundament waar we aan blijven werken.

## Samen

We kunnen het niet alleen. In alles wat we doen hebben en zoeken we relaties met samenwerkingspartners.

*Figuur 4 - Strategie VieCuri 2026 - 2030: VieCuri, samen voor gezondheid*

## 4.4 Onze drie strategische kernthema's



### Strategisch kernthema 1: Toonaangevend kenniscentrum

VieCuri ontwikkelt zich verder tot een **toonaangevend kenniscentrum op het gebied van gezondheid** als onderdeel van de medisch-specialistische zorg. Als topklinisch opleidingsziekenhuis gaan we voorop in de zorgtransformatie gericht op het gezond(er) maken en houden van onze patiënten en inwoners.

We werken voortdurend aan het verbeteren van onze patiëntenzorg. Hiervoor zetten we gericht wetenschappelijk onderzoek in dat leidt tot innovaties in de zorg. Dit gebeurt in hoge mate bij onze topklinische expertisecentra, maar ook in de rest van ons ziekenhuis. We leveren binnen elk specialisme hoogcomplexere zorg en inspireren en faciliteren onze professionals om deze zorg naar een hoger niveau te tillen. Dit doen we datagedreven, met actieve participatie van onze patiënten en een focus op gezondheid. Waar mogelijk ontwikkelen we zo nieuwe topklinische expertisecentra.

**Ambitie:** In 2030 is VieCuri in de regio en binnen de STZ een toonaangevend kenniscentrum op het gebied van gezondheid.

Als kenniscentrum werken we samen met de regio, kennisinstellingen en andere (STZ)-ziekenhuizen. We delen kennis en maken gebruik van elkaars expertise om de zorg voor onze patiënten voortdurend te verbeteren. Zo zetten we onze medische expertise over bijvoorbeeld zonbescherming en valpreventie in om met Risk Factory scenario's te ontwikkelen die de kinderen, jongeren en senioren in onze regio helpen risico's te herkennen, keuzes te maken en regie te nemen over hun eigen gezondheid.

De innovatiekracht en het topklinische klimaat inherent aan onze strategie leiden tot betere zorg voor onze patiënten en een inspirerende werkomgeving voor onze collega's. Door focus aan te brengen, ons topklinische profiel te verstevigen en samenwerkingen met partners verder te ontplooiën vergroten we onze impact.

### Dit doen we doordat in 2030:

- Het STZ-profiel van elk specialisme is vastgesteld en we dit actief uitdragen. Onder STZ-profiel verstaan we het aanbod hoogcomplexen en topklinische zorg (waaronder ook de topklinische expertisecentra), wetenschap, opleiden en innovatie.
- VieCuri stevig verweven is in het STZ-netwerk en daarbinnen kennis en ervaringen ophaalt en deelt om daarmee het eigen zorgaanbod voortdurend te verbeteren.
- Minimaal twee centrale onderzoeks- en innovatielijnen zijn vastgesteld waarin we werken aan het voortdurend verbeteren van ons zorgaanbod en het bevorderen van de gezondheid van de patiënten en inwoners in onze regio. Door focus aan te brengen, onderlinge samenwerking te verstevigen en centraal middelen en faciliteiten toe te kennen en gericht in te zetten vergroten we onze impact.
- VieCuri binnen de Academische Werkplaats Gezondheid & Vitaliteit kennis ontwikkelt, deelt en implementeert gericht op het bevorderen van de gezondheid en vitaliteit van de inwoners van onze regio. Dit doen we samen met andere zorginstellingen, kennisinstellingen en het bedrijfsleven.
- VieCuri nauw samenwerkt met onderwijsinstellingen aan de doorontwikkeling van het onderwijs- en opleidingsaanbod, zodat dit aanbod de gewenste zorgtransformatie optimaal ondersteunt. Ook biedt VieCuri samen met kennisinstellingen wetenschappelijke carrièrepaden voor zorgprofessionals.

## Live-OK schouderchirurgie

De afgelopen jaren hebben we mooie resultaten geboekt. In dit kader lichten we een voorbeeld uit dat laat zien wat we hebben bereikt op het strategisch kernthema toonaangevend kenniscentrum.

Tijdens een symposium over schouderchirurgie, georganiseerd door ons Topklinisch Expertisecentrum voor complexe schouderzorg, konden (huis)artsen, fysiotherapeuten en andere zorgprofessionals een live kijkoperatie volgen. Ze kregen inzichten in de nieuwste operatietechnieken, diagnostische richtlijnen en de rol van fysiotherapie voor en na een operatie. Ook digitale hulpmiddelen voor herstelmonitoring kwamen aan bod.

Het evenement bood bovendien ruimte om ervaringen uit te wisselen en samenwerkingen te versterken: tussen collega's in de eerste lijn, tussen specialisten en paramedici en tussen disciplines met verschillende expertises, zowel intern als extern. De aanwezige professionals kregen nieuwe inzichten en praktische tools, waarmee ze de zorgkwaliteit in hun eigen teams en regio konden verbeteren.

VieCuri organiseert met regelmaat lezingen, voorlichtingsavonden, workshops en symposia voor zowel professionals als patiënten. Zo verbinden we kennis, samenwerking en innovatie op een manier die de zorg direct versterkt.





## Strategisch kernthema 2: Gezondheid van patiënten en inwoners

VieCuri richt zich op het **gezond(er) worden en blijven van haar patiënten en inwoners**. Op die manier leveren we een essentiële bijdrage aan de transformatie die nodig is om de zorg in Noord-Limburg toegankelijk, betaalbaar en kwalitatief goed te houden. Dit doen we uiteraard altijd samen met patiënten en onze partners in het zorgnetwerk, op een manier die bij onze patiënten past. Zij ontvangen passende medische zorg, inclusief ondersteuning bij het nemen van eigen regie over het behandeltraject én om gezonder te leven, vanuit de principes 'zelf tenzij', 'digitaal tenzij' en 'thuis tenzij'.

VieCuri zet daarbij volop in op de mogelijkheden die hybride zorg, netwerkgorg en gezondheidsbevordering bieden. Ook integreren we Zorgevaluatie en Gepast Gebruik<sup>2</sup> (ZE&GG) in het reguliere zorgproces. Door medisch-specialistische expertise op gebied van gezondheid en preventie proactief te delen met de regio levert VieCuri ook een bijdrage aan de gezondheidsbevordering van alle inwoners. Concreet committeren we ons

**Ambitie:** In 2030 is een geïntegreerde benadering van passende medische zorg en gezondheidsbevordering de standaard.

binnen het thema 'Gezondheid van patiënten en inwoners' aan de volgende ambities en doelstellingen op de thema's gezondheid, hybride zorg, netwerkgorg en ZE&GG.

**Gezondheid** In 2030 nemen patiënten zelf regie in gezond gedrag. Zorgverleners voelen zich bekwaam en ondersteund om patiënten de juiste informatie en ondersteuning te geven, gericht op het verbeteren van hun gezondheid die verder gaat dan de zorgvraag waarmee de patiënt binnenkomt.

### Dit doen we doordat in 2030:

- ieder *teachable moment* (moment waarop mensen extra open staan voor leefstijlverandering, bijvoorbeeld na een diagnose of operatie) wordt benut om leefstijl te bespreken. We verwijzen patiënten naar vervolghulp buiten VieCuri wanneer passend, om zelf hun gezondheid te bevorderen.

<sup>2</sup> Zorgevaluatie en Gepast Gebruik, <https://zorgevaluatiegepastgebruik.nl>

- Alle patiënten die een (ingrijpende) behandeling moeten ondergaan worden gemotiveerd om gebruik te maken van passende voorbereiding op de behandeling om behandeluitkomsten en herstel te bevorderen.
- Iedere patiënt die minstens één nacht verblijft, interventies krijgt aangeboden op het gebied van gezondheid, zodat patiënten ondersteund worden in gedrag dat herstel bevordert.
- Alle specialismen expertise delen in de regio t.b.v. gezondheidsbevordering van onze inwoners en wij als VieCuri gezondheid uitstralen in ons gebouw en op ons terrein.

**Hybride zorg** In 2030 is het klinische en poliklinische proces volledig ingericht volgens de principes 'zelf tenzij', 'thuis tenzij' en 'digitaal tenzij'. Daardoor navigeert de patiënt zelf door zijn patiëntreis, aan de hand van een duidelijke routekaart en door inzet van digitale middelen. Zo weet hij op elk station op zijn reis wat hij zelf, thuis en digitaal kan regelen en waar hij hulp kan krijgen indien nodig. We gebruiken voor de inrichting van deze patiëntreis elders bewezen effectieve oplossingen.

### Dit bereiken we doordat in 2030:

- In elk zorgpad dat daarvoor geschikt is hybride zorg op afstand wordt geleverd. Iedere patiënt ontvangt hybride zorg tenzij dat niet mogelijk is. De rol van zorgverleners verandert, maar zij voelen zich bekwaam en ondersteund in hybride zorgprocessen.
- In samenwerking met onze ketenpartners zorg op afstand wordt aangeboden in minimaal vier regionale transmurale hybride zorgpaden.
- Drie bewezen effectieve en veilige AI-toepassingen worden ingezet om administratieve lasten tijdens polibezoek en verblijf in de kliniek te verminderen en de kwaliteit van zorg te verbeteren.
- De ondersteuning van het primaire zorgproces, zoals contact met de patiënt, het afsprakenproces en spreekuurvoorbereiding, digitaal en uniform is ingericht. Hierdoor heeft de patiënt meer eigen regie en tegelijkertijd wordt hierdoor de werkdruk van collega's verminderd.

**Netwerkgorg** In 2030 staat de patiënt centraal in het zorgnetwerk van Noord-Limburg en ontvangt zo thuis mogelijk, passende integrale zorg. Dit wordt mogelijk gemaakt door structureel kennis, expertise en waar nodig op een veilige manier gegevens te delen, en samen te innoveren. VieCuri is hierin een proactieve en onmisbare, maar niet altijd centrale, schakel.

### Dit doen we doordat in 2030:

- Laagcomplexe medisch-specialistische zorg zo dicht mogelijk bij (t)huis plaatsvindt, d.m.v. het bieden van 10 ziekenhuisverplaatste zorgconcepten, een *stepped care*-benadering in elk chronisch zorgpad en 1,5e-lijnszorg. VieCuri organiseert deze zorg samen met partners door het delen van kennis, expertise en werkwijzen.
- VieCuri samen met haar verwijzers ervoor zorgt dat patiënten alleen naar VieCuri hoeven te komen wanneer dat noodzakelijk

is voor het beantwoorden van hun medisch-specialistische zorgvraag. Een toename van het aantal meedenkadvisen, de integratie van de huisartsenpost (HAP) en de spoedeisende hulp (SEH) en aansluiting bij het zorgcoördinatiepunt dragen hieraan bij.

- Patiënten niet langer in VieCuri verblijven dan medisch noodzakelijk. Samen met ketenpartners organiseert VieCuri tijdige en passende vervolgzorg op de juiste plek.
- De persoonlijke wensen en behoeften van kwetsbare patiënten zijn vastgelegd in een proactief zorgplan dat inzichtelijk is voor alle zorgverleners in het netwerk die betrokken zijn bij de medische behandeling.
- Het structureel en veilig delen van gegevens, medische kennis en ervaring, en het gezamenlijk testen, evalueren en implementeren van innovaties een vanzelfsprekend onderdeel van het regionale zorgnetwerk is.

**Zorgevaluatie en Gepast Gebruik (ZE&GG)** In 2030 maakt VieCuri efficiënt, effectief en verantwoord gebruik van zorgmiddelen. We optimaliseren onze zorgprocessen door alleen zorg te leveren die bewezen effectief is. Hierdoor ontvangt de patiënt de bewezen beste zorg.

### Dit doen we doordat in 2030:

- Participatie in zorgevaluatie vanzelfsprekend is. We beoordelen bij alle nieuwe zorgevaluaties of participatie mogelijk is en participeren in minimaal 50 procent van de geschikte zorgevaluaties.
- Nieuwe kennis over gepast gebruik die voortkomt uit zorgevaluatie en is opgenomen op de implementatie-agenda, zo spoedig mogelijk in de praktijk wordt toegepast. Dit betreft zowel medisch-specialistische zorg als verpleegkundige handelingen.



#### DE SUCCESSEN VAN ONZE STRATEGIE

## Meer regie over eigen zorg door thuismonitoring

De afgelopen jaren hebben we mooie resultaten geboekt. In dit kader lichten we een voorbeeld uit dat laat zien wat we hebben bereikt op het strategisch kernthema gezondheid van patiënten en inwoners.

VieCuri helpt patiënten zoals Marieke, die onlangs een galblaasverwijdering onderging, om thuis sneller en veiliger te herstellen. Via de Thuismeten-app kan ze dagelijks haar vitale waarden en symptomen doorgeven. Verpleegkundigen in het Monitoringscentrum volgen deze gegevens nauwkeurig en grijpen in bij afwijkingen, zodat Marieke altijd ondersteund wordt zonder onnodig naar het ziekenhuis te komen.

“Het is fijn dat ik altijd kan vragen stellen via de app,” vertelt Marieke. “Ik voel me gerustgesteld en weet dat iemand me in de gaten houdt.” De Thuismeten-app geeft patiënten meer regie over hun eigen zorg. Ook hoeven ze minder vaak naar het ziekenhuis te komen. Patiënten die digitaal minder vaardig zijn, krijgen ondersteuning via het Servicepunt Digitale Zorg, zodat iedereen mee kan doen.

Door continue monitoring, directe feedback en samenwerking tussen zorgverleners, voelen patiënten zich steeds beter ondersteund en dragen zij zelf actief bij aan hun eigen gezondheid. Zo versterken we de gezondheid van onze patiënten in de hele regio.



### Strategisch kernthema 3: Welzijn en werkplezier van collega's

Wij geloven dat de beste zorg voor onze patiënten begint bij de **zorg voor elkaar**. Werkplezier en welzijn van onze collega's zijn hierbij cruciaal. Daarom streven we naar een werkomgeving die door zowel bestaande als nieuwe collega's wordt ervaren als gezond, inspirerend en passend. Een omgeving waarin iedereen zich gehoord en gewaardeerd voelt en vanuit de eigen expertise optimaal kan bijdragen aan de beste zorg. Verbondenheid staat centraal: met het eigen team én met de organisatie als geheel.

De werkomgeving nodigt collega's uit om eigen regie te nemen over hun werk en hun welzijn. We bieden voldoende ontwikkel-

**Ambitie:** In 2030 is VieCuri de aantrekkelijkste zorgwerkgever in Noord-Limburg en een voorbeeldwerkgever op het gebied van stimuleren van welzijn en werkplezier.

mogelijkheden, zowel vakinhoudelijk als persoonlijk, zodat iedereen duurzaam inzetbaar blijft in een veranderend zorglandschap en een dynamische maatschappij. Leidinggevendenden vervullen hierin een coachende en ondersteunende rol.

Onze cultuur is vriendelijk, vakkundig, vernieuwend en verbindend. We creëren een veilige werkomgeving waarin vragen stellen, ideeën delen en samenwerken vanzelfsprekend zijn. Zo bouwen we aan een wendbare organisatie die op een gezonde en evenwichtige manier kan inspelen op veranderingen.

### Dit bereiken we doordat in 2030:

- Eigen collega's en potentieel geïnteresseerde werknemers in de regio VieCuri als een aantrekkelijke werkgever in de zorg ervaren. We dragen de trots op onze organisatie ook actief uit.
- De werkomgeving binnen VieCuri wordt ervaren als gezond, inspirerend en passend. Collega's voelen zich gehoord en gewaardeerd en ervaren voldoende verbinding en ontwikkelmogelijkheden om duurzaam vitaal te zijn en een optimale bijdrage te leveren. Dit begint al bij de *onboarding*.
- Alle collega's de missie, visie en kernwaarden van VieCuri doorvoelen. Wie we zijn, wat we doen en waarvoor we staan is breed bekend. En ook hoe je daar vanuit jouw eigen rol een bijdrage aan kunt leveren en wat je mag verwachten van jouw collega's.
- Alle collega's zich gesteund en gefaciliteerd voelen om persoonlijk leiderschap te tonen. Leidinggevenden worden gewaardeerd om hun rol als coach en facilitator, om als individu en als team, in samenhang met de rest van de organisatie, eigen regie te nemen over werk en welzijn.

## Gedragscode VieCuri

De afgelopen jaren hebben we mooie resultaten geboekt. In dit kader lichten we een voorbeeld uit dat laat zien wat we hebben bereikt op het strategisch kernthema welzijn en werkplezier.

Achter het auditorium in VieCuri Venlo staat de wand met de gedragscode, met honderden namen van collega's die het initiatief steunen. Door hun naam te plaatsen, laten zij letterlijk zien dat ze achter een professionele, veilige en fijne werkomgeving staan. Zo wordt beleid tastbaar en zichtbaar in de dagelijkse praktijk.

Collega's nemen actief deel: leidinggevenden bespreken de gedragscode in hun team en nieuwe medewerkers zetten hun naam onder de gedragscode tijdens de introductiedag. Verder kan iedereen ideeën, ervaringen of complimenten kwijt via de brievenbus bij de wand. Binnen 24 uur na de lancering, stonden er al 300 namen op. In maart 2026 staat de teller op zo'n 1400 namen.

De wand en het bijbehorende project versterken de samenwerking, collegialiteit en open cultuur die we nastreven. Zo draagt dit initiatief direct bij aan werkplezier, welzijn en verbinding in de hele organisatie.



## 4.5 Ons gezond fundament

Onze strategie kan alleen succesvol zijn als het verankerd is in een gezond fundament. Ons gezond fundament bestaat uit:



### Een gezond huis

Met een gezonde bedrijfsvoering hebben we de basis op orde die nodig is om goede en innovatieve zorg te leveren. We organiseren onze bedrijfsprocessen zo gestroomlijnd mogelijk. Daarmee verminderen we de administratieve druk voor onze medewerkers, optimaliseren we de integrale inzet van onze capaciteiten en organiseren we onze processen kosteneffectief. Door financieel gezond te zijn en te blijven, is er ruimte voor investeringen in de ambities die wij als ziekenhuis hebben.

Ons gezond huis vernieuwt continu met digitale toepassingen die onder meer de samenwerking met patiënten en partners ondersteunen. Daarbij zetten we data in om verder te verbeteren, passend bij onze kwaliteitscultuur van voortdurend verbeteren. Een gezond huis betekent ook dat VieCuri doorlopend blijft voldoen aan bredere wet- en regelgeving, onder meer op het gebied van weerbare zorg.

## Concreet committeert VieCuri zich binnen dit thema aan de volgende doelstellingen:

- **Digitaal werken:** In 2030 is digitaal werken de standaard. We beschikken over een moderne werkplek met digitale middelen die minimaal op hetzelfde niveau liggen als die van vergelijkbare ziekenhuizen. Met een volwassen ICT-organisatie zorgen we ervoor dat technologie de zorg niet belemmert, maar ons juist in staat stelt om goede en innovatieve zorg te blijven leveren. Een volwassen ICT-organisatie betekent dat wij ICT hebben geïntegreerd in onze processen, kosteneffectief uitvoeren en volgens een meerjarenplan inzetten om onze bedrijfsdoelen te bereiken.
- **Capaciteitsmanagement:** Met het professionaliseren van Integraal Capaciteitsmanagement, en het verankeren van dit denken in onze organisatie, zijn we in staat om zorgvraag en aanbod nog beter op elkaar af te stemmen. Ook kunnen we hierdoor sneller en beter inspelen op veranderingen. Dat maakt VieCuri een wendbare organisatie.
- **Administratieve lastenverlichting:** Door processen digitaal en uniform in te richten, overbodige registraties te schrappen en het gebruik van AI en gegevensuitwisseling op een verantwoorde manier te versnellen, verminderen we de werkdruk en vergroten we het werkplezier van onze collega's. We maken maximaal gebruik van de initiatieven die landelijk worden ontplooid en sluiten aan bij de doelstelling zoals vastgelegd in het

Aanvullend Zorg- en Welzijnsakkoord (AZWA): het verminderen van de administratietijd per 2030 tot maximaal 20 procent van de werktijd van een zorgverlener.

- **Datagedreven werken:** In 2030 werken we in zorg en bedrijfsvoering aantoonbaar op basis van betrouwbare data, AI en voorspellende indicatoren. Hiertoe hanteren we de stappen van het volwassenheidsmodel voor datagedreven werken, dat richting geeft aan prioritering en fasering.
- **Kwaliteit & veiligheid:** VieCuri levert aantoonbaar kwalitatief hoogwaardige zorg op basis van een volwassen kwaliteits-systeem. Voortdurend verbeteren en innoveren zijn structureel verankerd in de organisatie. Registraties zijn doelmatig, digitaal tenzij en beperkt tot wat nodig is voor kwaliteit, veiligheid, leren en verantwoorden. Externe toetsing is hierbij ondersteunend en geen doel op zich.
- **Inkoop:** We professionaliseren onze inkooporganisatie en werken systematisch toe naar een hoger volwassenheidsniveau. Strategische inkoop zal een essentiële rol gaan spelen in onze bedrijfsvoering, waarbij we proactief inspelen op de toenemende wet- en regelgeving en ketenaansprakelijkheden. Door continue procesoptimalisatie streven we naar meer efficiëntie, transparantie en waardecreatie in al onze inkoopprocessen.



## Een gezond zorgpalet

Iedereen in de regio kan bij ons terecht voor een breed aanbod aan medisch-specialistische zorg van hoge kwaliteit. Voor alle inwoners van Noord-Limburg die dat nodig hebben garanderen we de beschikbaarheid van 24/7 acute medisch-specialistische zorg. We richten ons op het gezond(er) worden en blijven van onze patiënten en leveren passende zorg, vanuit de principes 'zelf tenzij', 'digitaal tenzij' en 'thuis tenzij'. Om de continuïteit en kwaliteit van een breed palet van medisch-specialistische zorg dicht bij de patiënten in onze regio te waarborgen, werken we samen met onze ketenpartners.

Als topklinisch opleidingsziekenhuis levert elk specialisme naast medisch-specialistische basiszorg ook hoogcomplexere en topklinische zorg. Patiënten van (ver) buiten de regio komen hiervoor naar ons ziekenhuis. De vakgebieden waar deze hoogcomplexere patiëntenzorg is verweven met wetenschap, opleiden én innovatie zijn door de STZ erkend als topklinisch expertisecentrum.

Binnen ons zorgpalet onderscheiden we 7 domeinen die zich richten op de verschillende soorten zorgvragen van onze patiënten. De veranderende zorgvraag en de uitdagingen in onze regio maken dat we dingen écht anders moeten doen om een gezond zorgpalet te blijven houden. In het medisch beleidsplan 2026-2030 'Samen voor een gezond zorgpalet' geven we verder richting aan de medische inhoud van de strategie. Hierin staat voor elk van de domeinen van ons zorgpalet beschreven wat we de komende jaren (anders) gaan doen, met wie we samenwerken en hoe we de zorgtransformatie vormgeven.

#### Op hoofdlijnen staan de volgende doelen centraal:

- **Acute zorg:** In 2030 is de acute zorg in onze regio zo ingericht dat deze toegankelijk is voor iedereen die dat echt nodig heeft, doordat VieCuri samen met ketenpartners de juiste zorg op de juiste plek organiseert, met oog voor een gezonde dienstbelasting van alle betrokken zorgprofessionals.
- **Chronische zorg:** In 2030 hoeft een patiënt met een chronische aandoening minder vaak naar VieCuri te komen, omdat VieCuri – in samenspraak met patiënten en door goede samenwerking in de keten – passende medisch-specialistische zorg biedt volgens de principes 'zelf tenzij', 'thuis tenzij' en 'digitaal tenzij'. De nadruk binnen het ziekenhuis ligt op complexe chronische zorg.
- **Electieve zorg:** In 2030 is VieCuri de zorgaanbieder van voorkeur voor het bieden van focuszorg aan de patiënten in onze regio.
- **Zorg voor ouderen:** In 2030 heeft VieCuri de zorg voor ouderen volgens de volgende principes georganiseerd: we bieden de best passende medisch-specialistische zorg die integraal is georganiseerd, en is afgestemd op de wensen en behoeften van de patiënt, welke duidelijk en inzichtelijk zijn voor alle betrokken zorgverleners binnen en buiten VieCuri.
- **Oncologie:** In 2030 staat VieCuri in de regio bekend als hét oncologisch centrum dat voor patiënten van Noord-Limburg de poort is naar een volledig aanbod aan hoogwaardige oncologische zorg zo dichtbij huis als mogelijk.
- **Hoogcomplex en topklinische zorg:** In 2030 heeft VieCuri een gericht palet aan hoogcomplex en topklinische zorg dat past bij haar rol als STZ-ziekenhuis en is het voor patiënten en verwijzers vanzelfsprekend dat ze voor deze zorg bij VieCuri terecht kunnen.
- **Diagnostiek en farmacie:** In 2030 is VieCuri met haar kennis, expertise en faciliteiten voor haar inwoners en ketenpartners de centrale schakel en aanbieder van voorkeur van integrale diagnostische en farmaceutische dienstverlening, gericht op het bieden van de best passende zorg.



## Een gezonde wereld

Gezondheid zal nooit dichterbij komen als de wereld waarin we leven niet gezond is. Daarom zet VieCuri in op initiatieven die het welzijn van onze omgeving duurzaam bevorderen. We streven de doelen na van de landelijke Green Deal Duurzame Zorg 3.0 en werken actief aan ons interne netwerk van ambassadeurs, waarbij we green teams faciliteren in onze organisatie. VieCuri stelt het doel om in 2030 het zilveren certificaat volgens de Milieuthermometer te hebben behaald, waarbij duurzaamheid is verankerd in structuren in onze organisatie.

Duurzaamheid betekent voor VieCuri dat we onze ecologische voetafdruk actief verkleinen en dat we samen invulling geven aan onze sociale

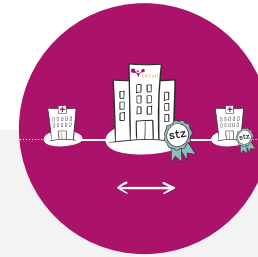
verantwoordelijkheid. We volgen landelijke initiatieven en adopteren deze als onze bedrijfsvoering ermee wordt versterkt. We rapporteren in lijn met de regelgeving over duurzaamheidsverslaglegging. Hierbij monitoren we de relevante milieufactoren en sociale aspecten door dit te verankeren in onze structuren en rapportagesystemen.

Concreet stelt VieCuri zich ten doel om in 2030 een externe en interne rapportage volgens de richtlijnen CSRD/VSME<sup>3</sup> te hebben ingericht, inclusief monitoring. We kijken breder dan alleen rapportage en monitoring. Met duurzaamheid als onderdeel van ons Gezond fundament, nemen we verantwoordelijkheid voor de impact van VieCuri op mens en milieu.

<sup>3</sup> *Corporate Sustainability Reporting Directive (CSRD) en Voluntary Sustainability Reporting Standard for Small and Medium Enterprises (VSME)*

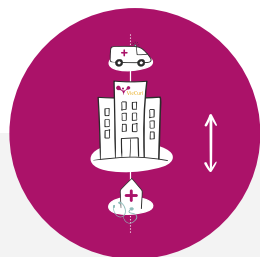
## 4.6 Niet alleen, maar samen

We kunnen het niet alleen. Daarom werken we samen met onze partners in alles wat we doen: zorg, wetenschap, opleiden en innovatie. Zo bouwt VieCuri aan een netwerk waarin gezondheid centraal staat:



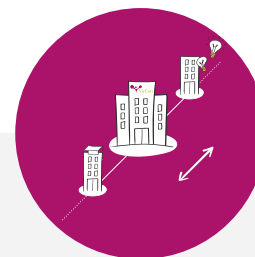
### Horizontaal

VieCuri werkt **horizontaal** samen met andere ziekenhuizen aan gezondheid en het innoveren en transformeren van de zorg. De horizontale samenwerking is er ook op gericht om een breed palet van medisch-specialistische zorg voor de regio en hooggespecialiseerde zorg dicht bij de patiënt blijvend aan te bieden. We werken samen met andere topklinische ziekenhuizen binnen het STZ-netwerk maar ook met academische en algemene ziekenhuizen in de regio. Dit doen we bijvoorbeeld in het Regionaal Overleg Acute Zorg (ROAZ), gericht op de toegankelijkheid en beschikbaarheid van de acute zorg en in het Oncologisch Netwerk Zuidoost-Nederland (OncoZON) rondom oncologische zorg. Hierbij zijn naast de Limburgse ziekenhuizen ook de Zuid-Oost Brabantse ziekenhuizen vertegenwoordigd.



## Verticaal

VieCuri werkt **verticaal** samen met ketenpartners aan de grote uitdagingen die onze regio kent. Zoals arbeidsmarktproblematiek, digitalisering, zorgconsumptie en leefstijl & ervaren gezondheid. In het programma Regionaal anders focussen (Raf) hebben we met onze partners de krachten gebundeld om de zorg in de regio Noord- en Midden-Limburg Oost slimmer, toegankelijker en toekomstbestendiger te maken. Dit doen we onder andere samen met Laurentius Ziekenhuis Roermond, Cohesie Huisartsenzorg, De Zorggroep, Proteion, Vincent van Gogh voor geestelijke gezondheid, Ambulancezorg Limburg en Adelante. Als ziekenhuis werken we in de regio ook samen in het Medisch Coördinerend Centrum (MCC) Limburg-Noord. In dit netwerk werken huisartsen, specialisten en andere zorgverleners samen om de zorg beter op elkaar af te stemmen.



## Diagonaal

VieCuri werkt **diagonaal** samen met partijen buiten de zorg. We bouwen actief aan innovatieve samenwerkingen met kennisinstellingen en het bedrijfsleven op het gebied van gezondheid. De komende jaren krijgt deze samenwerking concreet vorm in onder andere de Academische Werkplaats Gezondheid en Vitaliteit en de Health Deal LEVI, waar we samen met de Universiteit Maastricht, de GGD Limburg-Noord, Fontys, de HAS, Gilde opleidingen en het bedrijfsleven werken aan Vitale Gemeenschappen en Positieve Gezondheid in Noord-Limburg.

## 4.7 Kernwaarden



### Vriendelijk

Kwaliteit van zorg is zoveel meer dan een vakkundige behandeling. Een vriendelijke, gastvrije benadering, een luisterend oor en een moment van persoonlijke aandacht maken hét verschil. Patiënten en bezoekers voelen zich welkom bij VieCuri. We respecteren ieders waarden en eigenheid. Deze benadering is tevens de standaard op basis waarvan we relaties met onze (nieuwe) partners opbouwen.

Onderling laten we zien dat we verbonden zijn met elkaar: aandacht voor elkaar, een vriendelijk woord, bereidwilligheid om elkaar te helpen. We zijn ook niet bang om moeilijke zaken te bespreken, dat doen we met respect. Vriendelijkheid is voor ons een basiswaarde in alles wat we doen.



### Vakkundig

We zijn als topklinisch ziekenhuis vakkundig in alles wat we doen en zijn continu gericht op het verder verbeteren van de kwaliteit van de zorg voor onze patiënten. We doen onderzoek en wetenschap, leiden nieuwe vakmensen op en hebben een ontwikkelgerichte cultuur. We zetten ons vakmanschap op verschillende terreinen in om impact te hebben op de gezondheid van onze patiënten. Daarmee beslissen we samen met hen wat de beste zorg is.

In onze cultuur staat blijven leren centraal. Iedereen kan zijn talenten ontwikkelen en neemt ook de professionele verantwoordelijkheid om te blijven presteren in zijn vak en om het beste uit zichzelf te halen. Om onze vakkundigheid te blijven voeden hebben we een werkomgeving die leren stimuleert, inspireert en gezondheid aanmoedigt.



## Vernieuwend

Naast de behandeling van ziekte integreren we gezondheid in het ziekenhuis. We bieden vernieuwende zorg en de meest effectieve interventies op basis van data en onderzoek. De mogelijkheden die digitalisering brengt worden optimaal benut; zo bieden we zorg in het ziekenhuis, transmuraal en op afstand.

Als medewerkers van VieCuri zijn we nieuwsgierig en onderzoekend. Wetenschap, opleiden en innovatie leggen iedere dag de basis voor vernieuwing en verbetering. We kijken met een open blik buiten de muren van ons eigen ziekenhuis en implementeren innovaties die kunnen bijdragen aan de kwaliteit van onze zorg. Dat doen we voor behandelingen, maar ook voor preventie en het versterken van gezondheid. We delen onze kennis en innovaties met onze regionale samenwerkingspartners, met andere ziekenhuizen en in STZ-verband.



## Verbindend

De kern van onze strategie 'VieCuri, samen voor gezondheid' is ook het credo voor onze manier van werken. We kijken over de grenzen van onze eigen discipline en afdeling heen, waarderen elkaars vakmanschap en perspectief en zijn ons ervan bewust dat juist in diversiteit nieuwe kansen ontstaan.

Dat geldt ook voor de verbinding met onze partners. Daarom investeren we in verschillende samenwerkingsverbanden. De horizontale samenwerking is erop gericht om een breed palet aan medisch-specialistische zorg voor de regio blijvend aan te bieden. De verticale samenwerking met onze regiopartners richt zich op de grote regio-opgaven en zorgtransformatie in de regio. Daarnaast zoeken we diagonaal naar innovatieve samenwerkingen buiten de zorg, ook op het gebied van gezondheid. Samenwerking brengt ons verder. Maar bovenal: werken, leren, onderzoeken en innoveren is het leukst als je dat samen doet!

## HOOFDSTUK 5

# Van strategie naar praktijk

VieCuri start direct met het in de praktijk brengen van haar herijkte strategie: VieCuri, samen voor gezondheid 2026-2030. De strategie landt in de jaarlijkse beleidskaderbrief en de daarvan afgeleide jaarplannen. Daarmee krijgt de strategie meteen een verankering in de praktijk.

Alle doelstellingen in onze strategie zijn uitgewerkt in jaardoelen. Deze jaardoelen zijn samengebracht in onze routekaart voor intern gebruik. Door deze uitwerking in jaardoelen zijn de langetermijndoelen concreet vertaald in resultaten per jaar. Dit maakt duidelijk waar we naartoe werken en hoe we de voortgang kunnen meten.

De thema's van onze strategie doorkruisen de lijnorganisatie. Voor ieder van de thema's in onze strategie is daarom een eigenaar aangewezen binnen het directieteam. De realisatie van de strategie sturen we aan in de lijn en door programmatisch te werken waar passend. Een belangrijk moment in onze strategische planning

& control-cyclus is de midterm review, die ons helpt om gericht bij te sturen. We realiseren daarmee een strategiecycclus met een horizon van 5 jaar, die iedere 3 jaar herijkt wordt.

Nieuw in deze strategie is de uitwerking van ons Gezond Zorgpalet in het medisch beleidsplan. Ook de doelen van het medisch beleidsplan zijn uitgewerkt in jaardoelen die zijn geland in de speciale routekaart voor dit plan. Het medisch beleidsplan vormt samen met de routekaart het kader voor de meerjarenplannen van alle specialismen in VieCuri. Dit tweesporenbeleid bij het in de praktijk brengen van onze strategie is in de figuur hieronder (zie Figuur 5) geïllustreerd.



Figuur 5 - Tweesporenbeleid bij het in de praktijk brengen van de strategie

## Bronvermelding

- <sup>1</sup> Rijksoverheid (2022). Integraal Zorgakkoord: Samen werken aan gezonde zorg.
- <sup>2</sup> VWS (2025). Stop op nieuwe transformatieplannen IZA.
- <sup>3</sup> VWS (2025). Noord- en Midden- Limburg Oost ontvangt 69,9 miljoen euro voor vernieuwing in de zorg.
- <sup>4</sup> ABF Research (2022). Primos Bevolkings- en huishoudensprognose.
- <sup>5</sup> KPMG (2025). Kostenonderzoek Zorg-IT en Digitalisering. In opdracht van NVZ.
- <sup>6</sup> RIVM (2024). Monitor Digitale Zorg.
- <sup>7</sup> NVZ (2025). NVZ Factsheet hybride zorg.
- <sup>8</sup> MCC Limburg-Noord (2025). Over ons Medisch Coördinerend Centrum - Wat we doen.
- <sup>9</sup> Loketgezondleven.nl (2026). Erkende interventies.
- <sup>10</sup> RIVM (2024). Volksgezondheid Toekomst Verkenning 2024.
- <sup>11</sup> RIVM (2024). Impact Nationaal Preventieakkoord op roken, overgewicht en problematisch alcoholgebruik nog onvoldoende.
- <sup>12</sup> Gupta Strategists. (2025). Feitenbasis herijken strategie VieCuri.

